

***IMÁGENES RECUPERADAS DE EZEQUIEL FERNÁNDEZ SANTANA***

Santiago Poves Verde / Manuel Lavado Barroso  
(Fundación Maimona)

*Los Santos de Maimona en la historia II,*  
Los Santos de Maimona, 2010,  
Fundación Maimona, págs. 240-259.  
**ISBN: 978-84-614-2884-7**

**E**l hallazgo y recuperación de los negativos fotográficos en cristal atribuidos a Ezequiel Fernández Santana, ocurrió de forma casual y gracias al sentido de responsabilidad y sensibilidad de un obrero de la limpieza de nuestro pueblo, cuyo nombre lamentablemente no conocí.

Una llamada de teléfono de mi querido amigo Cipriano Tinoco (q.e.d) me comunicó que habían aparecido dentro de un contenedor de basura en la calle del Agua, cercano a la casa conocida por la del Padre Luis, y que, al decir del buen obrero, eran unas cajas de aspecto muy antiguo cuyo contenido eran cristales con unas imágenes borrosas.

Nos percatamos de lo que podía ser y le rogamos que las recogiera, mostrándole todo nuestro interés por recuperarlas. Amablemente nos las hizo llegar, confirmándose, una vez en nuestro poder, de lo que se trataba.

Es muy probable que dichas cajas fueran tiradas con motivo de las obras de reparación que se estaban llevando a cabo en la casa indicada del “Padres Luis” y que las mismas, en su día, fueran recogidas como otras muchas cosas de Don Ezequiel, por el que fuera su coadjutor y gran amigo el Padre Luis.

Eran 10 cajas de cartón de muy buena calidad, y sus características más significativas eran:

Seis cajas iguales sin ninguna inscripción si bien aparece escrito en las tapaderas de cada una:

- “Sindicato”.
- “Edificio.- Dibujos y exposiciones” “Deportes”.
- “Escuela nocturna”.
- “Colegio 1ª enseñanza”.
- “Colegio 2ª enseñanza.
- “Edificio y vista general del pueblo”.

Otra de color naranja con una pegatina en blanco y una nota en inglés con 12 diapositivas.

Dos de color morado con una etiqueta verde que indica “INSTANTANEEES Marque J.Jouglá”. Una con 13 y otra con 16 diapositivas

Y una de color beige con etiqueta de “AGFA Extrarapid –Platten”, con un timbre móvil de 25 cts. Y conteniendo 7 diapositivas.

En total son 138 cristales con imágenes en negativo.

Una vez en nuestro poder, propusimos al Patronato de la Fundación Maimona la idea de positivarlas, encargándome personalmente de ello, contando con la valiosa colaboración de mi buen amigo y prestigioso fotógrafo de Badajoz, Don José María Ballester.

El trabajo consistió en escanear cada uno de los negativos y pasarlos a formato digital, pudiendo comprobar que teníamos en nuestras manos unos documentos que nos

hablaban de acontecimientos históricos y culturales importantes para Los Santos de Maimona, que habían sucedido casi cien años antes.

Algunas de estas fotos, son conocidas por los historiadores y coleccionistas, pues fueron llevadas a papel, supuestamente, para que cumplieran la función para la que fueron hechas, pues se trata, en su gran mayoría, de fotografías relacionadas con la enseñanza. Pero también las hay de personas, costumbristas, planos parciales del pueblo de Los Santos, etc.

Estos DVDs se encuentran en los archivos de la Fundación Maimona, así como las cajas de las que anteriormente hemos hablado.

Con motivo de las Segundas Jornadas de Historia de Los Santos de Maimona celebradas en noviembre pasado, tras una cuidada selección, se pasaron a papel treinta de estas fotografías que fueron expuestas en el Instituto de Los Santos y que han sido la admiración de todos los que se han acercado a contemplarlas, dada la calidad de las fotos en general –encuadre, ángulos, definición, contraste de blancos, grises y negros, etc.- y el formato de última tecnología que se ha aplicado para su exposición al público.

La Fundación Maimona, pone este material a disposición de aquellas personas a las que pueda interesar este trabajo.

Santiago Poves Verde  
Vicepresidente de Fundación Maimona



Fernández Santana entendió la agricultura como el camino para regenerar al pueblo extremeño, en este sentido creó campos de experimentación (como el que se ve en la imagen) donde los alumnos probaban las enseñanzas teóricas. Así, crea un campo de experimentación y demostración agrícola de la Escuela Parroquial en 1912, seguido de un observatorio meteorológico y un laboratorio agrícola para el análisis de tierras y abonos. Propone la división del terreno en parcelas idénticas para cada alumno, de modo que en un diario tomaría nota de las evoluciones llevadas a cabo por los diversos experimentos. Formaba parte de la educación de adultos.



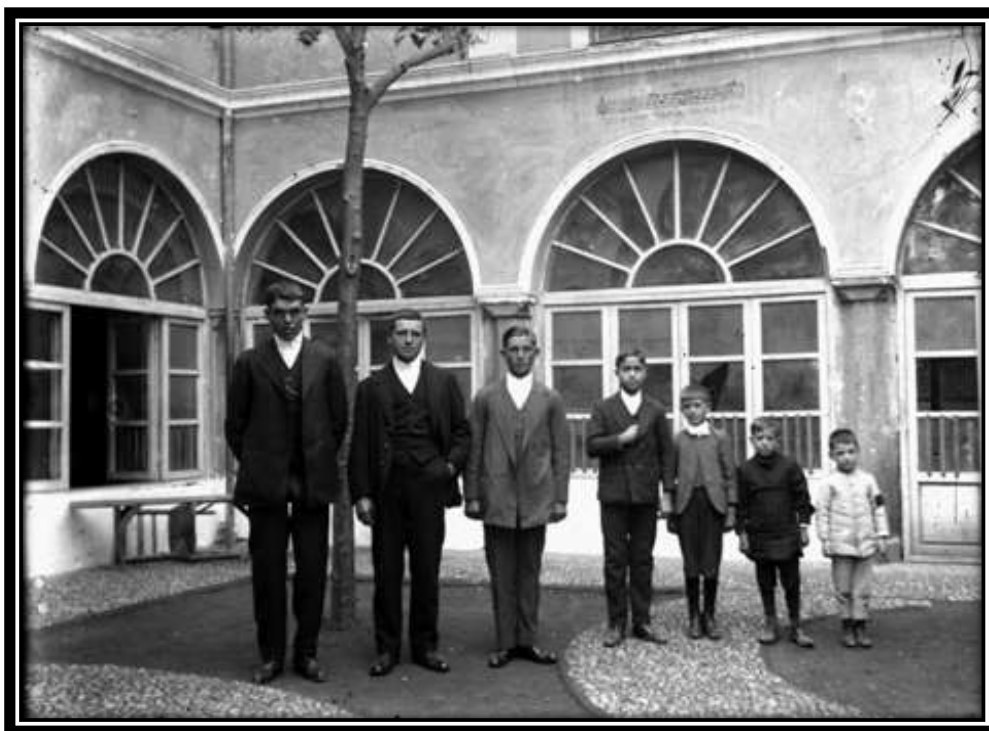


Propone la división del terreno en parcelas idénticas para cada alumno, de modo que en un diario tomaría nota de las evoluciones llevadas a cabo por los diversos experimentos.



Ejemplo de Clase práctica de Gimnasia Sueca, de corte militarista, que se impusieron en las escuelas desde su origen y que tienen su mayor desarrollo tras la publicación de *Pedagogía Deportiva* en 1921.





Escala de alumnos de la Escuela Parroquial posando en el patio del Palacio de la Encomienda: Primera Enseñanza; Segunda Enseñanza; Escuela de Adultos; Seminario de Maestros y Sindicato Agrícola. 1915.



Imagen de lectura y recitación de una clase de Educación Primaria en las escuelas de Los Santos. Patio de la Casa de la Encomienda, actual Ayuntamiento. Como se aprecia en la imagen, todos los alumnos contaban con un libro de lectura, cosa infrecuente en la época. La lectura en voz alta era uno de los ejercicios propuestos en *Pedagogía Deportiva*.



Procesión de la Semana Santa en Los Santos de Maimona. Los alumnos de la Escuela llevan el paso y las andas. Es un claro ejemplo de las procesiones santeñas de la segunda década del siglo XX. Se aprecia el adoquinado de las calles muy distinto al trazado actual.



Clase de Biología impartida en las Escuelas Parroquiales. Segunda Enseñanza.



Salón teatro de la Escuela parroquial ubicado en los bajos del actual Ayuntamiento. Se aprecia en la escena la ornamentación que realizaban los propios alumnos, con imágenes de los principales dramaturgos en lengua española. Se comenzaron las representaciones escolares en 1912, pero no se habilitó una de las dependencias de la escuela como salón de teatro hasta 1915.





Sección de las Clases de Agricultura de la Escuela de Adultos.



La Banda de Música, que le sirve, a su vez, para ofrecer plazas gratuitas en las Escuelas Parroquiales orientadas a los alumnos pobres con aptitudes para la música. Juan Luna Candelario, antiguo alumno de las Escuelas Parroquiales de Los Santos y componente de la banda de música durante su escolaridad, rememora en un escrito las actuaciones y salidas *a varios pueblos, a fiestas patronales de los mismos y a otros donde él hizo que se crearan Escuelas Parroquiales semejantes a estas.*



Imagen de una clase de agricultura en el Patronato de Exalumnos fundado en 1913, que como definía Ezequiel Fernández Santana: *Para los alumnos que, cumplidos los 18 años y completada su instrucción primaria, querían seguir estudiando.*



Imagen de Ezequiel Fernández Santana en su despacho de las Escuelas Parroquiales. En actitud pensativa, con la pluma en alto se aprecia el escudo de las escuelas al fondo de la imagen. Posiblemente se trate de 1920, años de mayor esplendor de las escuelas, así como de la producción editorial de las mismas.



El 9 de enero de 1917, el Ayuntamiento en pleno, decide hacer una distinción al *Sr. Cura Párroco de este pueblo Ezequiel Fernández Santana*, como premio a sus obras realizadas en el mismo. En vista de lo cual, por unanimidad acuerdan declararle *Hijo Adoptivo de Los Santos*, accediendo además a la petición de sus alumnos, ex-alumnos y profesores, por la que en lo sucesivo se varía el nombre de la Calle Naranjo por la de “Dr. Fernández Santana”, colocándose la lápida en la fachada del edificio de las Escuelas Parroquiales (hoy Ayuntamiento de Los Santos), esculpida por el escultor sevillano Germán Cid, sita al comienzo de la calle que todavía hoy lleva su nombre

Descorrido de la placa en homenaje a su labor en Los Santos de Maimona.

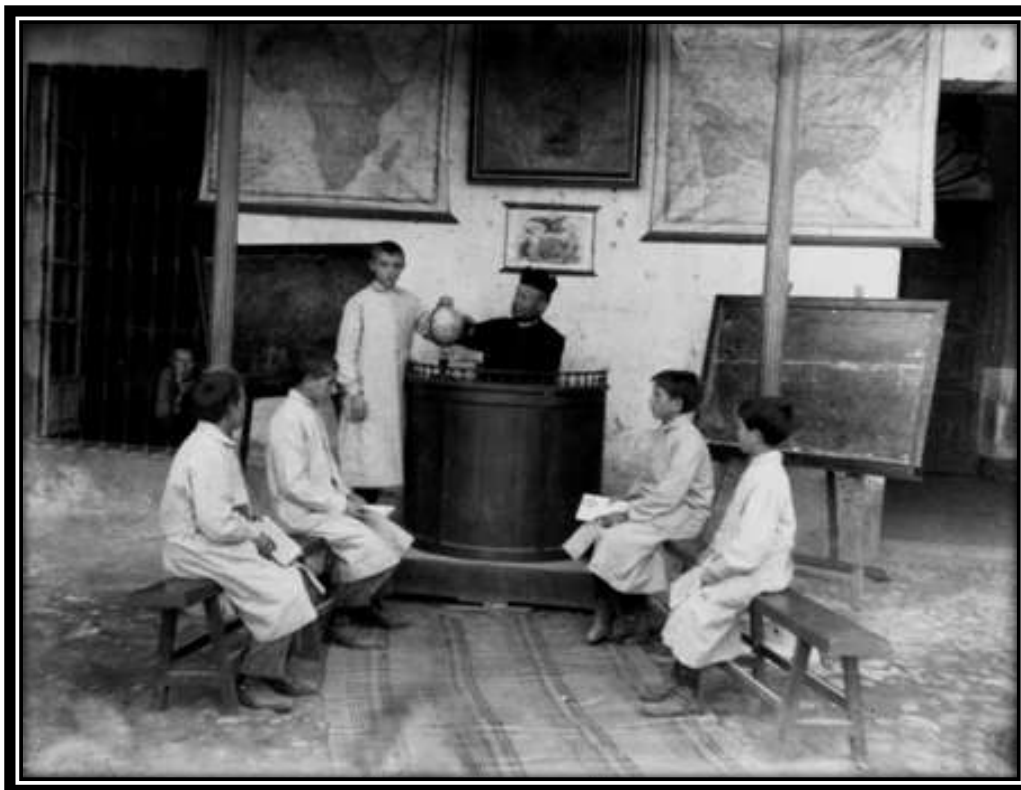


Ejemplo de una de las aulas interiores de las escuelas, que a diferencia del modelo tradicional de ubicación, intentaba transmitir la idea de academia abierta al diálogo y la conversación.

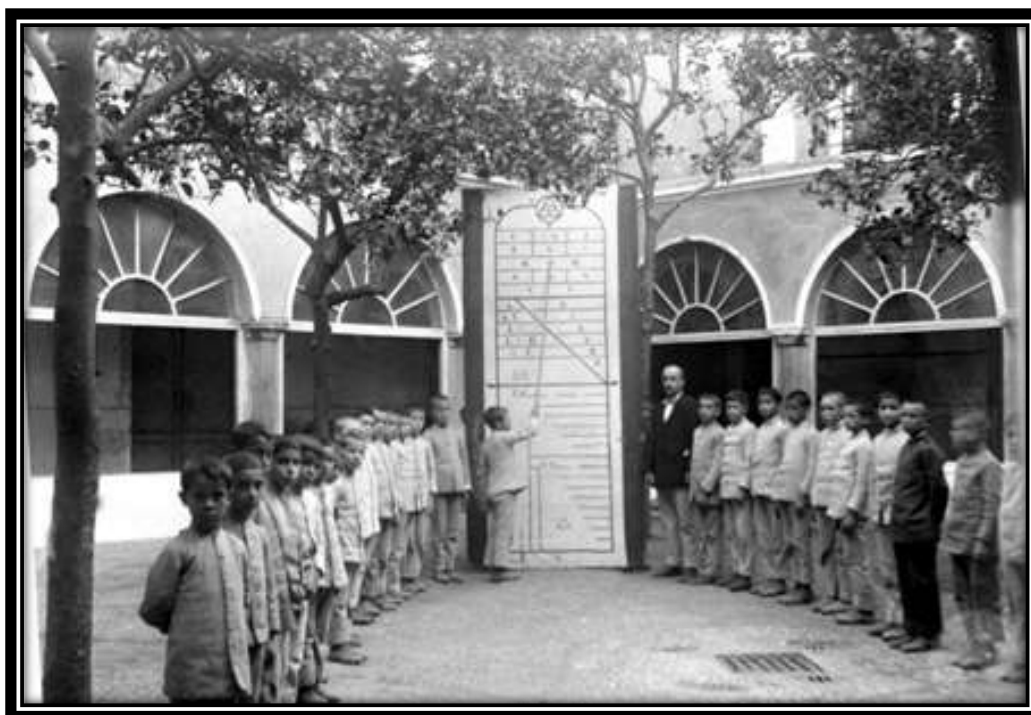


Otra clase más de la escuela nocturna de adultos cobre medidas y pesos, impartidas en las mismas dependencias que la escuela diurna. Se abrió para impartir la Educación Primaria a agricultores y jornaleros. La escuela de adultos abrió en octubre de 1908 con 75 alumnos de entre 12 y 16 años, subiendo a ciento al poco tiempo, sin posibilidad de ampliar más las matrículas por insuficiencia del local, situado en la misma parroquia.





Clase de geografía. Es una de las imágenes menos conocidas y se observa en la imagen los tradicionales mapas de principios de siglo. La foto se pensó incluir en *Pedagogía Deportiva*, pero definitivamente se descartó.



Ejemplo de Rayuela que se utilizó para enseñar la Doctrina Cristiana en las escuelas de Los Santos. En palabras del autor define el método como sigue:  
*La importancia de los elementos gráficos tiene como objetivo sensibiliza(r) lo abstracto, facilitan su aprendizaje y lo que es más, su comprensión, y sobre todo ayudan a enseñar y practicar, suprema perfección en esta materia.*





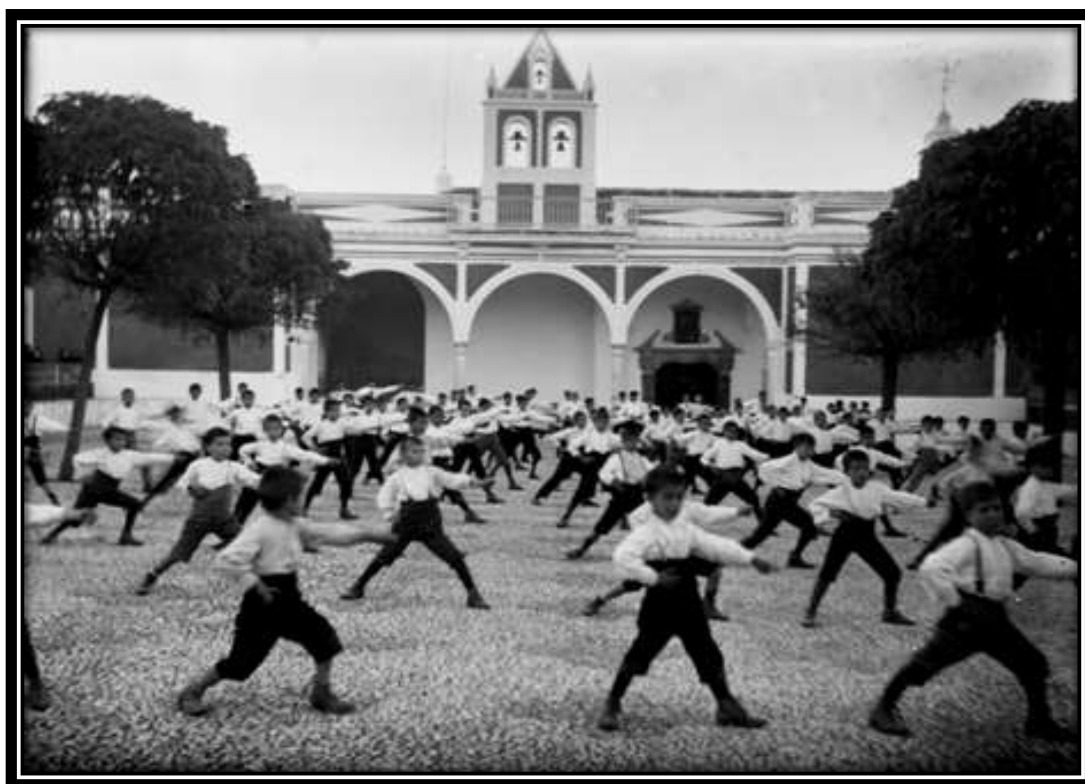
Imagen del Director de las Escuelas, D. Ezequiel Fernández Santana, enseñando Aritmética a los alumnos de Primera Enseñanza. Aunque se incluyó como imagen en *La Escuela Parroquial* (1917-1919), la versión en libro es de 1922. En la imagen se puede apreciar el método de cartulinas, económico y al alcance de todos, del que se vanagloriaba de haber impuesto en la educación extremeña el autor.



Antoliano Marcos con alumnos del Bachillerato del “Sagrado Corazón” santeño, dependiente de Badajoz. Curso 1917/1918. Clases prácticas en el patio del colegio.



Disposición del aula para enseñar Aritmética en las escuelas santeñas. La disposición de la imagen evidencia su finalidad para enseñar el método a las escuelas filiales, finalidad perseguida con *Pedagogía Deportiva*, serie a la que debió pertenecer. Aunque se incluyó como imagen en *La Escuela Parroquial* (1917-1919), la versión en libro es de 1922.



Ejercicios de Gimnasia Sueca en el Antepatio de Ntra Sra de la Estrella. Era muy habitual su realización en los exámenes escolares y celebraciones pedagógicas de la escuela, así como en visitas de personajes de renombre a sus fundaciones. Se observa un militarismo y uniformidad heredado del modelo alemán de Jahn, o de Ling en Suecia.



Otra reproducción de la gimnasia militarista impulsada por el renovacionismo pedagógico de finales del XIX que entendió en el ejercicio como la vía de regeneración educativa. Imagen tomada en el Antepatio de Ntra Sra de la Estrella.

Con esta intención Fernández Santana puso en marcha una Liga Militar en Los Santos que arranca dentro del Patronato de Ex-alumnos, en 1915, se entendió como una escuela de preparación e instrucción premilitar, donde recibían enseñanza los jóvenes próximos a servir como soldados. Se le concedió por real Orden.





Rondalla del Sindicato Agrícola, una actividad más con fines culturales. El Sindicato de Exalumnos fue inaugurado el 26 de junio de 1916.



Imagen poco vista de una clase de Geografía en fecha cercana a las expuestas más arriba. Los motivos de esta exclusión pudieron deberse a que El Cura de Los Santos prefirió la formación de los accidentes con el uso del alumnado antes que con el encerado como muestra la imagen. Así se diferenciaba en sus escritos:



Ejemplo de lectura recitada que ilustraría *Pedagogía Deportiva*. No llegó a incluirse en el texto, pero sirvió para difundir el modelo en las escuelas filiales.







Años 20. Alumnos de la Escuela jurando la bandera.

En el marco escolar se encuentra la creación de “El Batallón Infantil”, preparatorio a la incorporación en la “liga militar” del Patronato de Ex-alumnos.

